

สรุปผลการประเมินความพึงพอใจของบุคลากรที่มีต่อองค์กร  
ประจำปีงบประมาณ พ.ศ. ๒๕๖๗  
เทศบาลนครหาดใหญ่ อำเภอหาดใหญ่ จังหวัดสงขลา

เทศบาลนครหาดใหญ่ โดยกองการเจ้าหน้าที่ ฝ่ายส่งเสริมและพัฒนาบุคลากร ได้ดำเนินการสรุปผลการประเมินความพึงพอใจของบุคลากรที่มีต่อองค์กร ประจำปีงบประมาณ พ.ศ. ๒๕๖๗ โดยการตอบแบบสอบถามสังกัดทุกสำนัก/กอง ได้แก่ พนักงานเทศบาล ลูกจ้างประจำ และพนักงานจ้าง จำนวน ๓๐๐ คน และได้ตอบรับกลับมาทั้งสิ้น จำนวน ๓๐๐ คน คิดเป็นร้อยละ ๑๐๐ ซึ่งจากการตอบแบบสอบถามดังกล่าวสามารถวิเคราะห์และสรุปผลได้ดังนี้

แบบประเมินความพึงพอใจของบุคลากรที่มีต่อองค์กร ประจำปีงบประมาณ พ.ศ. ๒๕๖๗ แบ่งเป็น ๓ ส่วน ได้แก่ ข้อมูลส่วนตัวของผู้ตอบแบบประเมิน, การประเมินความพึงพอใจของบุคลากรที่มีต่อองค์กร และข้อเสนอแนะและความคิดเห็นอื่นๆ

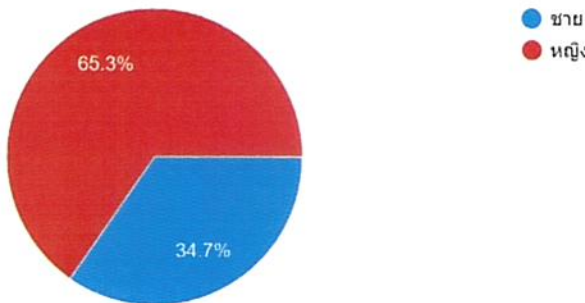
**ตอนที่ ๑ : ข้อมูลส่วนตัวของผู้ตอบแบบประเมิน**

แสดงข้อมูล ได้แก่ เพศ, ช่วงอายุ, ระดับวุฒิการศึกษา, ประเภทบุคลากร, สังกัดส่วนราชการ และระยะเวลาการปฏิบัติงาน ณ เทศบาลนครหาดใหญ่

**ตารางที่ ๑** แสดงจำนวนและร้อยละของข้อมูลเพศ

1. เพศ

คำตอบ 300 ข้อ



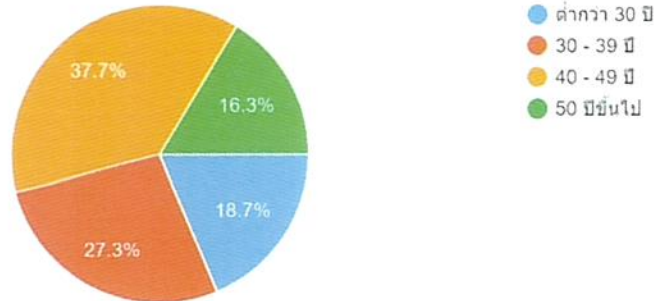
ข้อมูลเพศ	จำนวนผู้ตอบแบบประเมินทั้งหมด (๓๐๐ คน)	
	จำนวน (คน)	ร้อยละ
ชาย	๑๐๔	๓๔.๗๐
หญิง	๑๙๖	๖๕.๓๐
รวม	๓๐๐	๑๐๐.๐๐

จากตารางที่ ๑ พบว่า ส่วนใหญ่เป็นเพศหญิง จำนวน ๑๙๖ คน คิดเป็นร้อยละ ๖๕.๓๐ ที่เหลือเป็นเพศชายจำนวน ๑๐๔ คน คิดเป็นร้อยละ ๓๔.๗๐ ตามลำดับ

**ตารางที่ ๒** แสดงจำนวนและร้อยละของข้อมูลช่วงอายุ

**2. ช่วงอายุ**

คำตอบ 30 ข้อ



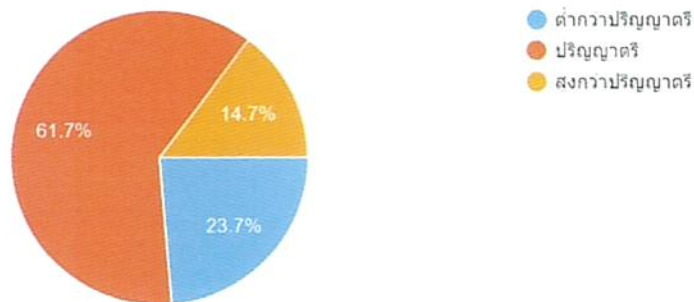
ข้อมูลช่วงอายุ	จำนวนผู้ตอบแบบประเมินทั้งหมด (๓๐๐ คน)	
	จำนวน (คน)	ร้อยละ
ต่ำกว่า ๓๐ ปี	๕๖	๑๘.๗๐
๓๐ - ๓๙ ปี	๘๒	๒๗.๓๐
๔๐ - ๔๙ ปี	๑๑๓	๓๗.๗๐
๕๐ ปีขึ้นไป	๔๙	๑๖.๓๐
รวม	๓๐๐	๑๐๐.๐๐

จากตารางที่ ๒ พบว่า ส่วนใหญ่มีช่วงอายุ ๔๐ - ๔๙ ปี จำนวน ๑๑๓ คน คิดเป็นร้อยละ ๓๗.๗๐ รองลงมา ช่วงอายุ ๓๐ - ๓๙ ปี จำนวน ๘๒ คน คิดเป็นร้อยละ ๒๗.๓๐ ช่วงอายุต่ำกว่า ๓๐ ปี จำนวน ๕๖ คน คิดเป็นร้อยละ ๑๘.๗๐ และช่วงอายุ ๕๐ ปีขึ้นไป จำนวน ๔๙ คน คิดเป็นร้อยละ ๑๖.๓๐ ตามลำดับ

**ตารางที่ ๓** แสดงจำนวนและร้อยละของข้อมูลระดับวุฒิการศึกษา

**3. ระดับวุฒิการศึกษา**

คำตอบ 30 ข้อ



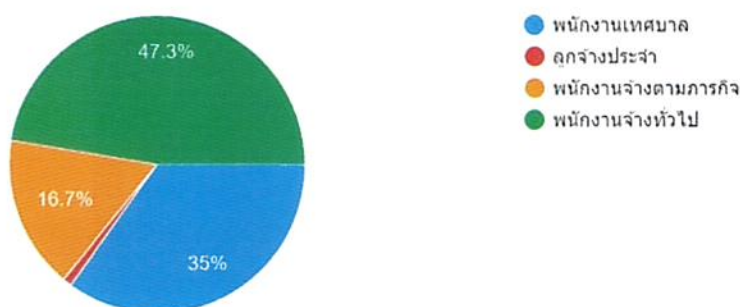
ข้อมูลระดับวุฒิการศึกษา	จำนวนผู้ตอบแบบประเมินทั้งหมด (๓๐๐ คน)	
	จำนวน (คน)	ร้อยละ
ต่ำกว่าระดับปริญญาตรี	๗๑	๒๓.๗๐
ระดับปริญญาตรี	๑๘๕	๖๑.๗๐
สูงกว่าระดับปริญญาตรี	๔๔	๑๔.๗๐
รวม	๓๐๐	๑๐๐.๐๐

จากตารางที่ ๓ พบว่า ส่วนใหญ่มีระดับวุฒิการศึกษาระดับปริญญาตรี จำนวน ๑๘๕ คน คิดเป็นร้อยละ ๖๑.๗๐ รองลงมา ต่ำกว่าระดับปริญญาตรี จำนวน ๗๑ คน คิดเป็นร้อยละ ๒๓.๗๐ และสูงกว่าระดับปริญญาตรี จำนวน ๔๔ คน คิดเป็นร้อยละ ๑๔.๗๐ ตามลำดับ

**ตารางที่ ๔** แสดงจำนวนและร้อยละของข้อมูลประเภทพนักงาน

#### 4. ประเภทพนักงาน

คำตอบ 300 ข้อ



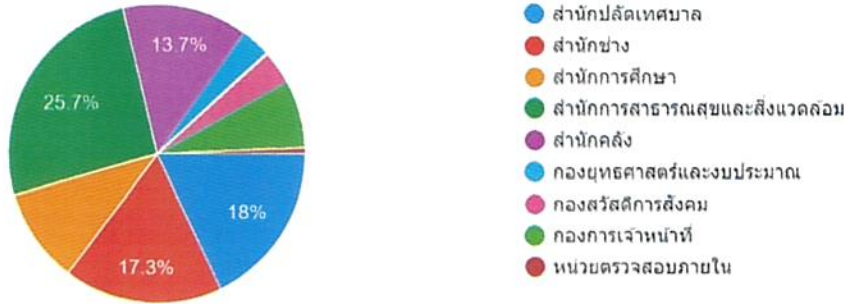
ข้อมูลประเภทพนักงาน	จำนวนผู้ตอบแบบประเมินทั้งหมด (๓๐๐ คน)	
	จำนวน (คน)	ร้อยละ
พนักงานเทศบาล	๑๐๕	๓๕.๐๐
ลูกจ้างประจำ	๓	๑.๐๐
พนักงานจ้างตามภารกิจ	๕๐	๑๖.๗๐
พนักงานจ้างทั่วไป	๑๔๒	๔๗.๓๐
รวม	๓๐๐	๑๐๐.๐๐

จากตารางที่ ๔ พบว่า ส่วนใหญ่เป็นพนักงานจ้างทั่วไป จำนวน ๑๔๒ คน คิดเป็นร้อยละ ๔๗.๓๐ รองลงมา พนักงานเทศบาล จำนวน ๑๐๕ คน คิดเป็นร้อยละ ๓๕.๐๐ พนักงานจ้างตามภารกิจ จำนวน ๕๐ คน คิดเป็นร้อยละ ๑๖.๗๐ และลูกจ้างประจำ จำนวน ๓ คน คิดเป็นร้อยละ ๑.๐๐ ตามลำดับ

ตารางที่ ๕ แสดงจำนวนและร้อยละของข้อมูลสังกัดหน่วยงาน

5. สังกัดส่วนราชการ

คำตอบ 300 ข้อ



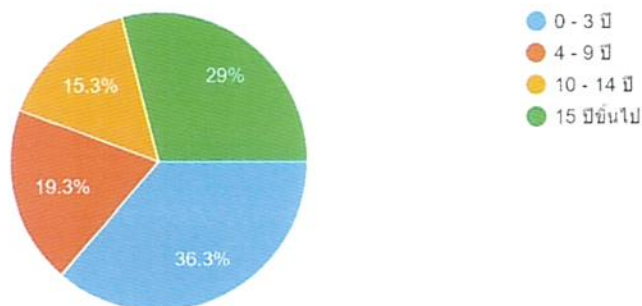
ข้อมูลสังกัดหน่วยงาน	จำนวนผู้ตอบแบบประเมินทั้งหมด (๓๐๐ คน)	
	จำนวน (คน)	ร้อยละ
สำนักช่าง	๕๒	๑๗.๓๐
สำนักสาธารณสุขและสิ่งแวดล้อม	๗๗	๒๕.๗๐
สำนักคลัง	๔๑	๑๓.๗๐
สำนักการศึกษา	๓๑	๑๐.๓๐
สำนักปลัดเทศบาล	๕๔	๑๘.๐๐
กองยุทธศาสตร์และงบประมาณ	๑๐	๓.๓๐
กองสวัสดิการสังคม	๑๑	๓.๗๐
กองการเจ้าหน้าที่	๒๒	๗.๓๐
หน่วยตรวจสอบภายใน	๒	๐.๗๐
รวม	๓๐๐	๑๐๐.๐๐

จากตารางที่ ๕ พบว่า ผู้ตอบแบบประเมินฯ ส่วนใหญ่สังกัดสำนักสาธารณสุขและสิ่งแวดล้อม จำนวน ๗๗ คน คิดเป็นร้อยละ ๒๕.๗๐ รองลงมา สำนักปลัดเทศบาล จำนวน ๕๔ คน คิดเป็นร้อยละ ๑๘.๐๐ สำนักช่าง จำนวน ๕๒ คน คิดเป็นร้อยละ ๑๗.๓๐ สำนักคลัง จำนวน ๔๑ คน คิดเป็นร้อยละ ๑๓.๗๐ สำนักการศึกษา จำนวน ๓๑ คน คิดเป็นร้อยละ ๑๐.๓๐ กองการเจ้าหน้าที่ จำนวน ๒๒ คน คิดเป็นร้อยละ ๗.๓๐ กองสวัสดิการสังคม จำนวน ๑๑ คน คิดเป็นร้อยละ ๓.๗๐ กองยุทธศาสตร์และงบประมาณ จำนวน ๑๐ คน คิดเป็นร้อยละ ๓.๓๐ และหน่วยตรวจสอบภายใน จำนวน ๒ คน คิดเป็นร้อยละ ๐.๗๐ ตามลำดับ



**ตารางที่ ๒** แสดงจำนวนและร้อยละของข้อมูลระยะเวลาการปฏิบัติงาน ณ เทศบาลนครหาดใหญ่

6. ระยะเวลาการปฏิบัติงาน ณ เทศบาลนครหาดใหญ่  
ค่าคอม 300 ขอ



ข้อมูลระยะเวลาการปฏิบัติงาน ณ เทศบาลนครหาดใหญ่	จำนวนผู้ตอบแบบประเมินทั้งหมด (๓๐๐ คน)	
	จำนวน (คน)	ร้อยละ
๐ - ๓ ปี	๑๐๙	๓๖.๓๐
๔ - ๙ ปี	๕๘	๑๙.๓๐
๑๐ - ๑๔ ปี	๔๖	๑๕.๓๐
๑๕ ปีขึ้นไป	๘๗	๒๙.๐๐
<b>รวม</b>	<b>๓๐๐</b>	<b>๑๐๐.๐๐</b>

จากตารางที่ ๒ พบว่า ผู้ตอบแบบประเมินฯ ส่วนใหญ่มีระยะเวลาการปฏิบัติงาน ณ เทศบาลนครหาดใหญ่ ๐ - ๓ ปี จำนวน ๑๐๙ คน คิดเป็นร้อยละ ๓๖.๓๐ รองลงมา ระยะเวลาในการปฏิบัติงาน ณ เทศบาลนครหาดใหญ่ ๑๕ ปีขึ้นไป จำนวน ๘๗ คน คิดเป็นร้อยละ ๒๙.๐๐ ระยะเวลาการปฏิบัติงาน ณ เทศบาลนครหาดใหญ่ ๔ - ๙ ปี จำนวน ๕๘ คน คิดเป็นร้อยละ ๑๙.๓๐ และระยะเวลาการปฏิบัติงาน ณ เทศบาลนครหาดใหญ่ ๑๐ - ๑๔ ปี จำนวน ๔๖ คน คิดเป็นร้อยละ ๑๕.๓๐ ตามลำดับ

**ตอนที่ ๒** การประเมินความพึงพอใจของบุคลากรที่มีต่อองค์กร

แสดงประเด็นการประเมินความพึงพอใจของบุคลากรที่มีต่อองค์กร แบ่งเป็น ๓ ด้าน ได้แก่ ด้านสภาพแวดล้อมและบรรยากาศในการปฏิบัติงาน จำนวน ๖ ข้อ, ด้านการสนับสนุนและสร้างแรงจูงใจในการปฏิบัติงาน จำนวน ๕ ข้อ และด้านนโยบายและการบริหารงาน จำนวน ๗ ข้อ เป็นการสอบถามระดับความพึงพอใจ แบ่งเป็น ๕ ระดับ ดังนี้

๕	หมายถึง	ความพึงพอใจ	ระดับมากที่สุด
๔	หมายถึง	ความพึงพอใจ	ระดับมาก
๓	หมายถึง	ความพึงพอใจ	ระดับปานกลาง
๒	หมายถึง	ความพึงพอใจ	ระดับน้อย
๑	หมายถึง	ความพึงพอใจ	ระดับน้อยที่สุด

เกณฑ์ในการแปลผลความข้อมูลพึงพอใจ ใช้เกณฑ์ดังนี้

$$\text{อัตรภาคชั้น} = \frac{\text{คะแนนสูงสุด} - \text{คะแนนต่ำสุด}}{\text{ระดับคะแนน}} = \frac{5 - 1}{5} = 0.80$$

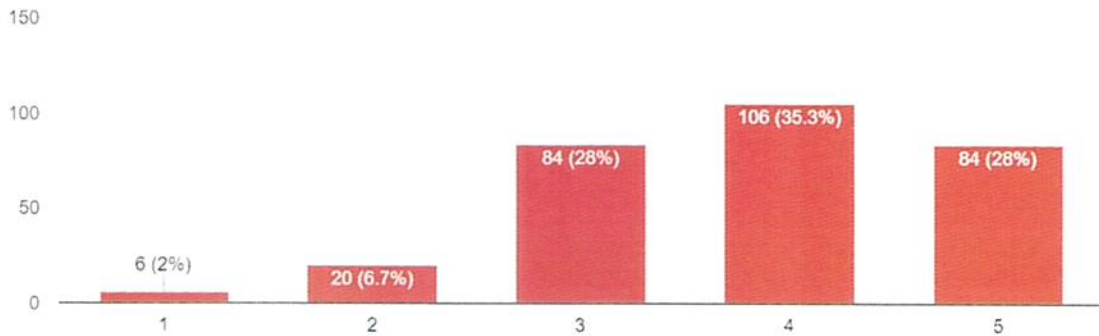
ค่าเฉลี่ย ๔.๒๑ - ๕.๐๐	กำหนดอยู่ในเกณฑ์	พึงพอใจมากที่สุด
ค่าเฉลี่ย ๓.๔๑ - ๔.๒๐	กำหนดอยู่ในเกณฑ์	พึงพอใจมาก
ค่าเฉลี่ย ๒.๖๑ - ๓.๔๐	กำหนดอยู่ในเกณฑ์	พึงพอใจปานกลาง
ค่าเฉลี่ย ๑.๘๑ - ๒.๖๐	กำหนดอยู่ในเกณฑ์	พึงพอใจน้อย
ค่าเฉลี่ย ๑.๐๐ - ๑.๘๐	กำหนดอยู่ในเกณฑ์	พึงพอใจน้อยที่สุด

**ตารางที่ ๗** แสดงค่าเฉลี่ยของความพึงพอใจของบุคลากรที่มีต่อองค์กร ด้านสภาพแวดล้อมและบรรยากาศในการปฏิบัติงาน

**ด้านสภาพแวดล้อมและบรรยากาศในการปฏิบัติงาน**

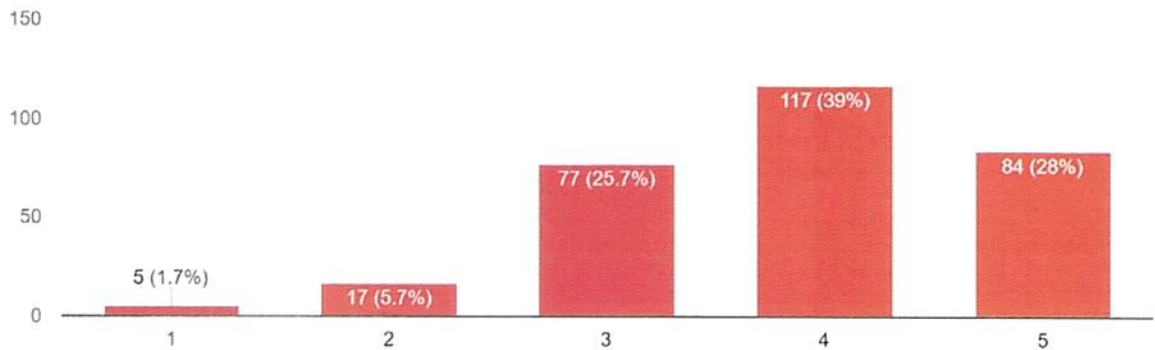
1. ความพึงพอใจที่มีต่อสภาพแวดล้อมที่เอื้อต่อการทำงาน ได้แก่ ความเป็นระเบียบเรียบร้อย การแบ่งพื้นที่เป็นสัดส่วน อุณหภูมิที่เหมาะสม แสงสว่างเพียงพอ อากาศถ่ายเท เป็นต้น

คำตอบ 300 ข้อ

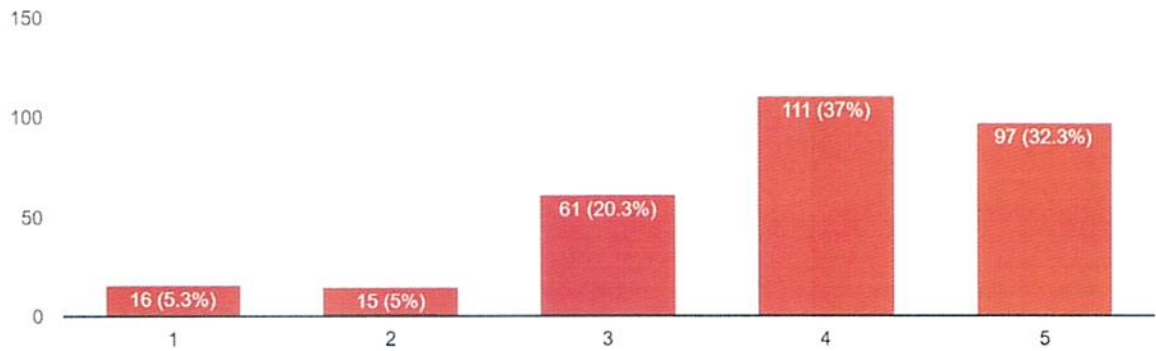


2. ความพึงพอใจที่มีต่อการส่งเสริมระบบสุขภาพอนามัยที่ดีและความรู้สึกปลอดภัยในสถานที่ทำงาน เช่น การตรวจสุขภาพประจำปี/กิจกรรมส่งเสริมสุขภาพ

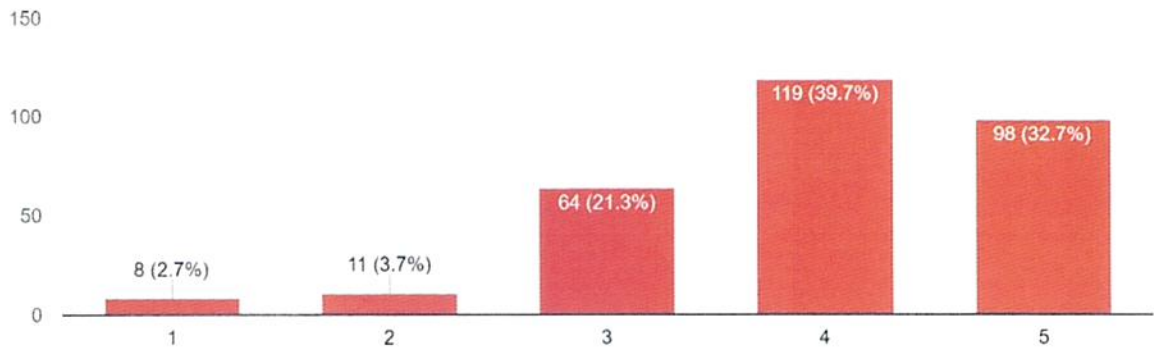
คำตอบ 300 ข้อ



3. ความพึงพอใจที่มีต่อการให้คำปรึกษา การช่วยเหลือในการปฏิบัติงานจากผู้บังคับบัญชา  
คำตอบ 300 ข้อ

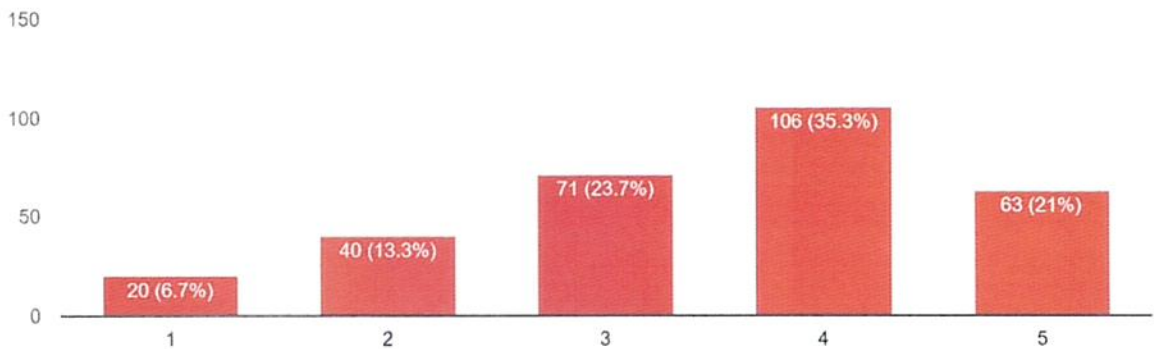


4. ความพึงพอใจที่มีต่อสัมพันธภาพกับบุคลากรในหน่วยงาน การได้รับการยอมรับจากผู้ร่วมงาน  
คำตอบ 300 ข้อ



5. ความพึงพอใจที่มีต่อการสนับสนุนงบประมาณ วัสดุอุปกรณ์ เครื่องมืออย่างเพียงพอ  
และเหมาะสมสำหรับการปฏิบัติงาน

คำตอบ 300 ข้อ

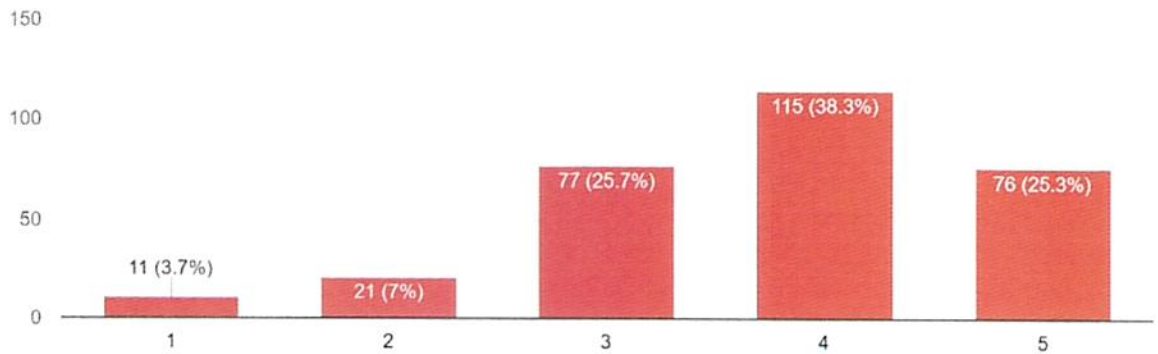


ประเด็นคำถาม	ระดับความพึงพอใจ						
	มากที่สุด (๕)	มาก (๔)	ปานกลาง (๓)	น้อย (๒)	น้อย ที่สุด (๑)	ค่าเฉลี่ย ( $\bar{X}$ )	การแปลผล ค่าเฉลี่ย อยู่ในระดับ
	จำนวน (คน) ร้อยละ	จำนวน (คน) ร้อยละ	จำนวน (คน) ร้อยละ	จำนวน (คน) ร้อยละ	จำนวน (คน) ร้อยละ		
<b>ด้านสภาพแวดล้อมและบรรยากาศในการปฏิบัติงาน</b>							
๑. ความพึงพอใจที่มีต่อสภาพแวดล้อมที่เอื้อต่อการทำงาน ได้แก่ ความเป็นระเบียบเรียบร้อยการแบ่งพื้นที่เป็นสัดส่วน อุณหภูมิเหมาะสม แสงสว่างเพียงพอ อากาศถ่ายเท เป็นต้น	๘๔ ๒๘.๐๐	๑๐๖ ๓๕.๓๐	๘๔ ๒๘.๐๐	๒๐ ๖.๗๐	๖ ๒.๐๐	๓.๘๑	มาก
๒. ความพึงพอใจที่มีต่อการส่งเสริมระบบสุขภาพอนามัยที่ดีและความรู้สึกปลอดภัยในสถานที่ทำงาน เช่น การตรวจสุขภาพประจำปี/กิจกรรมส่งเสริมสุขภาพ	๘๔ ๒๘.๐๐	๑๑๗ ๓๙.๐๐	๗๗ ๒๕.๗๐	๑๗ ๕.๗๐	๕ ๑.๗๐	๓.๘๖	มาก
๓. ความพึงพอใจที่มีต่อการให้คำปรึกษา การช่วยเหลือในการปฏิบัติงานจากผู้บังคับบัญชา	๙๗ ๓๒.๓๐	๑๑๑ ๓๗.๐๐	๖๑ ๒๐.๓๐	๑๕ ๕.๐๐	๑๖ ๕.๓๐	๓.๘๖	มาก
๔. ความพึงพอใจที่มีต่อสัมพันธภาพกับบุคลากรในหน่วยงาน การได้รับการยอมรับจากผู้ร่วมงาน	๙๘ ๓๒.๗๐	๑๑๙ ๓๙.๗๐	๖๔ ๒๑.๓๐	๑๑ ๓.๗๐	๘ ๒.๗๐	๓.๙๖	มาก
๕. ความพึงพอใจที่มีต่อการสนับสนุนงบประมาณ วัสดุอุปกรณ์ เครื่องมืออย่างเพียงพอ และเหมาะสมสำหรับการปฏิบัติงาน	๖๓ ๒๑.๐๐	๑๐๖ ๓๕.๓๐	๗๑ ๒๓.๗๐	๔๐ ๑๓.๓๐	๒๐ ๖.๗๐	๓.๕๑	มาก
<b>ค่าเฉลี่ยภาพรวม</b>						๓.๘๐	มาก

จากตารางที่ ๗ ด้านสภาพแวดล้อมและบรรยากาศในการปฏิบัติงาน พบว่า บุคลากรมีความพึงพอใจในภาพรวมอยู่ในระดับพึงพอใจมาก มีคะแนนค่าเฉลี่ยรวม ๓.๘๐ ส่วนใหญ่มีความพึงพอใจที่มีต่อสัมพันธภาพกับบุคลากรในหน่วยงาน การได้รับการยอมรับจากผู้ร่วมงาน มีค่าเฉลี่ยสูงสุด ๓.๙๖ อยู่ในระดับมาก รองลงมา มีความพึงพอใจที่มีต่อการส่งเสริมระบบสุขภาพอนามัยที่ดีและความรู้สึกปลอดภัยในสถานที่ทำงาน เช่น การตรวจสุขภาพประจำปี/กิจกรรมส่งเสริมสุขภาพเท่ากันกับความพึงพอใจที่มีต่อการให้คำปรึกษา การช่วยเหลือในการปฏิบัติงานจากผู้บังคับบัญชา มีค่าเฉลี่ย ๓.๘๖ อยู่ในระดับมาก ความพึงพอใจที่มีต่อสภาพแวดล้อมที่เอื้อต่อการทำงาน ได้แก่ ความเป็นระเบียบเรียบร้อยการแบ่งพื้นที่เป็นสัดส่วน อุณหภูมิเหมาะสม แสงสว่างเพียงพอ อากาศถ่ายเท เป็นต้น มีค่าเฉลี่ย ๓.๘๑ อยู่ในระดับมาก และความพึงพอใจที่มีต่อการสนับสนุนงบประมาณ วัสดุอุปกรณ์ เครื่องมืออย่างเพียงพอ และเหมาะสมสำหรับการปฏิบัติงาน มีค่าเฉลี่ย ๓.๕๑ อยู่ในระดับมาก ตามลำดับ

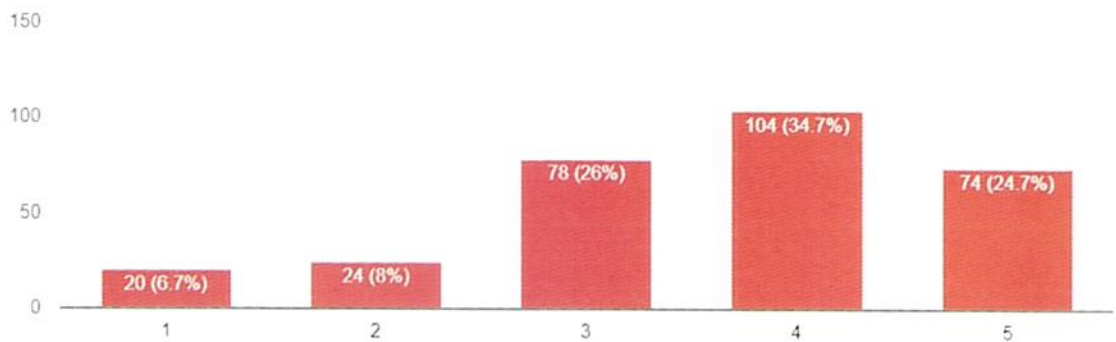


ด้านการสนับสนุนและสร้างแรงจูงใจในการปฏิบัติงาน 1. ความพึงพอใจที่มีต่อองค์กรในการส่งเสริมการเรียนรู้และการพัฒนาบุคลากรให้มีทักษะ ความรู้ ความสามารถในการปฏิบัติงานตามหน้าที่ความรับผิดชอบ  
คำตอบ 300 ข้อ



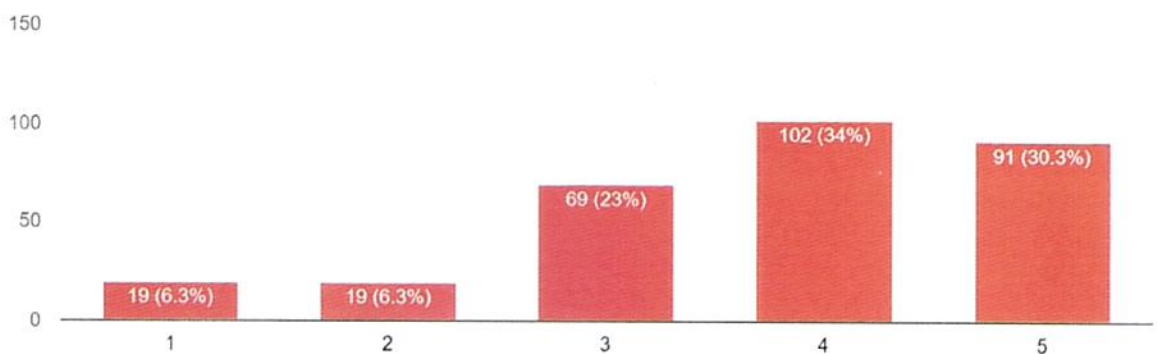
2. ความพึงพอใจในความก้าวหน้าในตำแหน่งหน้าที่การงาน/การได้รับการยอมรับนับถือจากผู้บังคับบัญชา/เพื่อนร่วมงาน

คำตอบ 300 ข้อ

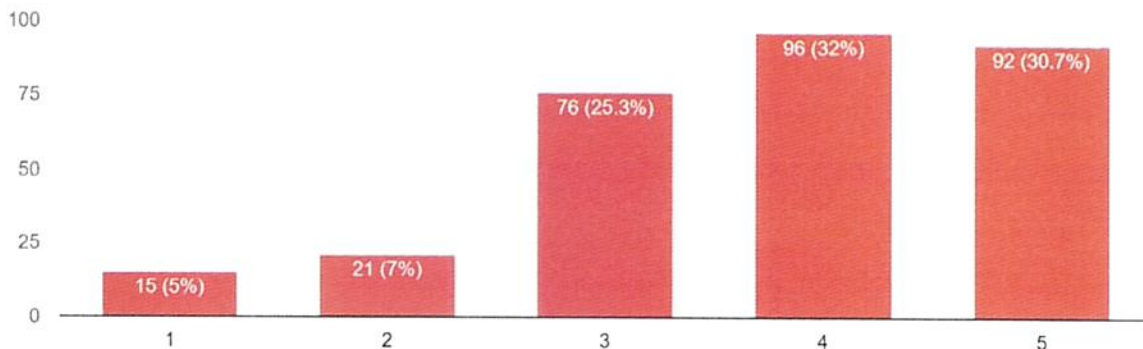


3. ความพึงพอใจที่มีต่อมาตรการสร้างขวัญและกำลังใจในการทำงานให้กับบุคลากร ได้แก่ การพิจารณาจัดสรรเงินรางวัลประจำปี (โบนัส) การคัดเลือกบุคลากรดีเด่น เป็นต้น

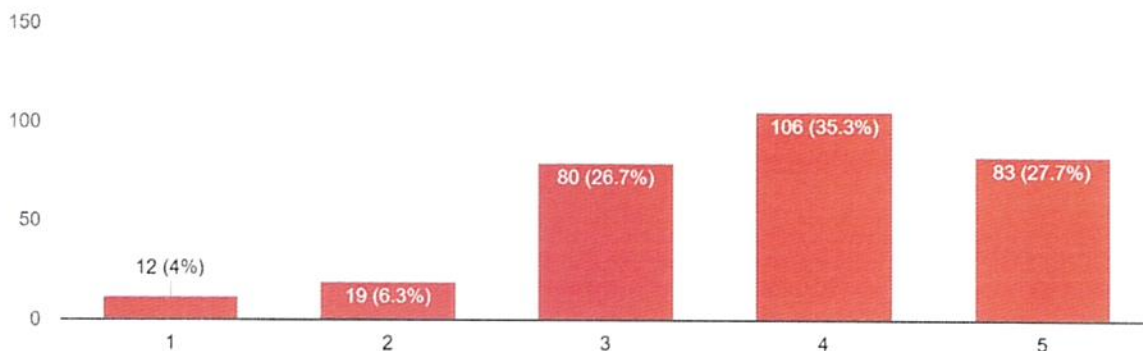
คำตอบ 300 ข้อ



4. ความพึงพอใจที่มีต่อการจัดสวัสดิการต่างๆ ให้สอดคล้องกับความต้องการของบุคลากร เช่น การจัดตั้งกองทุนฌาปนกิจสงเคราะห์  
คำตอบ 300 ข้อ



5. ความพึงพอใจที่มีต่อการจัดกิจกรรมขององค์กรเพื่อเสริมสร้างความสัมพันธ์ของบุคลากร เช่น การศึกษาดูงานนอกสถานที่/การจัดกิจกรรมแข่งขันกีฬาภายในหน่วยงาน  
คำตอบ 300 ข้อ

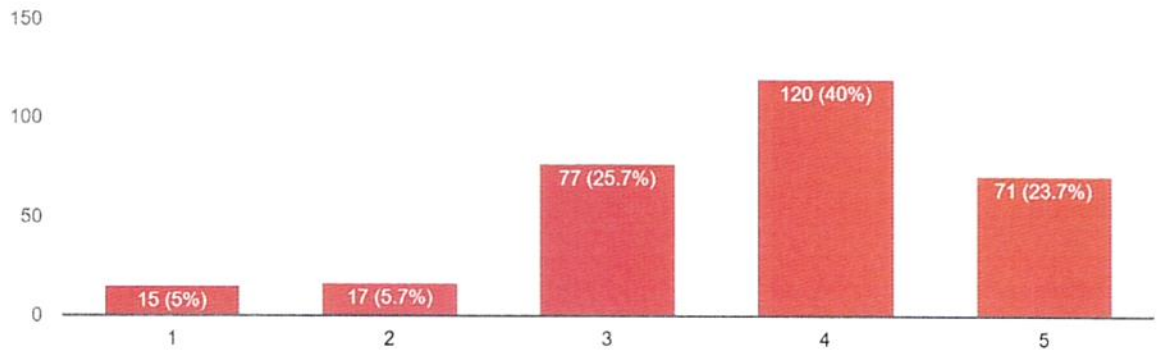


ประเด็นคำถาม	ระดับความพึงพอใจ						ค่าเฉลี่ย ( X )	การแปลผล ค่าเฉลี่ย อยู่ในระดับ
	มากที่สุด (๕)	มาก (๔)	ปานกลาง (๓)	น้อย (๒)	น้อย ที่สุด (๑)			
	จำนวน (คน) ร้อยละ	จำนวน (คน) ร้อยละ	จำนวน (คน) ร้อยละ	จำนวน (คน) ร้อยละ	จำนวน (คน) ร้อยละ			
<b>ด้านการสนับสนุนและสร้างแรงจูงใจในการปฏิบัติงาน</b>								
๑. ความพึงพอใจที่มีต่อองค์กรในการส่งเสริมการเรียนรู้ และการพัฒนาบุคลากรให้มีทักษะ ความรู้ความสามารถ ในการปฏิบัติงานตามหน้าที่ความรับผิดชอบ	๗๖ ๒๕.๓๐	๑๑๕ ๓๘.๓๐	๗๗ ๒๕.๗๐	๒๑ ๗.๐๐	๑๑ ๓.๗๐		๓.๗๕	มาก
๒. ความพึงพอใจในความก้าวหน้าในตำแหน่งหน้าที่การงาน/การได้รับการยอมรับนับถือจากผู้บังคับบัญชา/เพื่อนร่วมงาน	๗๔ ๒๔.๗๐	๑๐๔ ๓๔.๗๐	๗๘ ๒๖.๐๐	๒๔ ๘.๐๐	๒๐ ๖.๗๐		๓.๖๓	มาก
๓. ความพึงพอใจที่มีต่อมาตรการสร้างขวัญและกำลังใจในการทำงานให้กับบุคลากร ได้แก่ การพิจารณาจัดสรรเงินรางวัลประจำปี (โบนัส) การคัดเลือกบุคลากรดีเด่น เป็นต้น	๙๑ ๓๐.๓๐	๑๐๒ ๓๔.๐๐	๖๙ ๒๓.๐๐	๑๙ ๖.๓๐	๑๙ ๖.๓๐		๓.๗๖	มาก
๔. ความพึงพอใจที่มีต่อการจัดสวัสดิการต่างๆ ให้สอดคล้องกับความต้องการของบุคลากร เช่น การจัดตั้งกองทุนฌาปนกิจสงเคราะห์	๙๒ ๓๐.๗๐	๙๖ ๓๒.๐๐	๗๖ ๒๕.๓๐	๒๑ ๗.๐๐	๑๕ ๕.๐๐		๓.๗๗	มาก
๕. ความพึงพอใจที่มีต่อการจัดกิจกรรมขององค์กรเพื่อเสริมสร้างความสัมพันธ์ของบุคลากรเช่น การศึกษาดูงานนอกสถานที่/การจัดกิจกรรมแข่งขันกีฬาภายในหน่วยงาน	๘๓ ๒๗.๗๐	๑๐๖ ๓๕.๓๐	๘๐ ๒๖.๗๐	๑๙ ๖.๓๐	๑๒ ๔.๐๐		๓.๗๗	มาก
<b>ค่าเฉลี่ยภาพรวม</b>							๓.๗๔	มาก

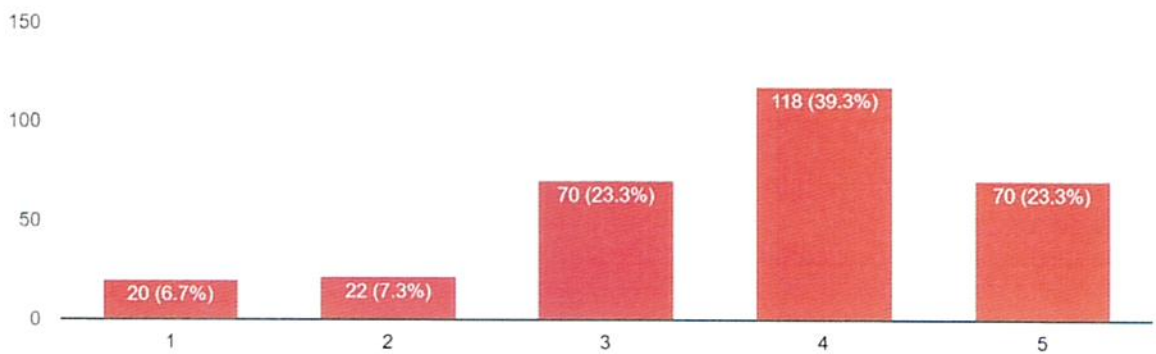
จากตารางที่ ๗ ด้านการสนับสนุนและสร้างแรงจูงใจในการปฏิบัติงาน พบว่า บุคลากรมีความพึงพอใจในภาพรวมอยู่ในระดับพึงพอใจมาก มีคะแนนค่าเฉลี่ยรวม ๓.๗๔ ส่วนใหญ่มีความพึงพอใจที่มีต่อการจัดสวัสดิการต่างๆ ให้สอดคล้องกับความต้องการของบุคลากร เช่น การจัดตั้งกองทุนฌาปนกิจสงเคราะห์เท่ากับ ความพึงพอใจที่มีต่อการจัดกิจกรรมขององค์กรเพื่อเสริมสร้างความสัมพันธ์ของบุคลากรเช่น การศึกษาดูงานนอกสถานที่/การจัดกิจกรรมแข่งขันกีฬาภายในหน่วยงาน มีค่าเฉลี่ยสูงสุด ๓.๗๗ อยู่ในระดับมาก รองลงมา ความพึงพอใจที่มีต่อมาตรการสร้างขวัญและกำลังใจในการทำงานให้กับบุคลากร ได้แก่ การพิจารณาจัดสรรเงินรางวัลประจำปี (โบนัส) การคัดเลือกบุคลากรดีเด่น เป็นต้น มีค่าเฉลี่ย ๓.๗๖ อยู่ในระดับมาก ความพึงพอใจที่มีต่อองค์กรในการส่งเสริมการเรียนรู้ และการพัฒนาบุคลากรให้มีทักษะ ความรู้

ความสามารถในการปฏิบัติงานตามหน้าที่ความรับผิดชอบ มีค่าเฉลี่ย ๓.๗๕ อยู่ในระดับมาก และความพึงพอใจในความก้าวหน้าในตำแหน่งหน้าที่การงาน/การได้รับการยอมรับนับถือจากผู้บังคับบัญชา/เพื่อนร่วมงาน มีค่าเฉลี่ย ๓.๖๓ อยู่ในระดับมาก ตามลำดับ

**ด้านนโยบายและการบริหารงาน 1. ความพึงพอใจที่มีต่อการกำหนดวิสัยทัศน์ พันธกิจ ยุทธศาสตร์  
นโยบายขององค์กร**  
คำตอบ 300 ข้อ



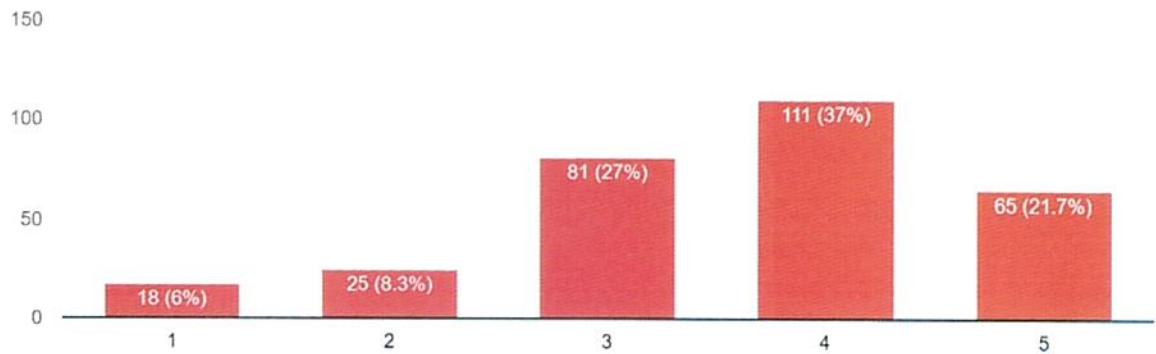
**2. ความพึงพอใจที่มีต่อกระบวนการบริหารงาน และวิธีการบังคับบัญชาของผู้บังคับบัญชา เช่น  
การมอบหมายงาน การแบ่งงาน และการติดตามการปฏิบัติงาน**  
คำตอบ 300 ข้อ





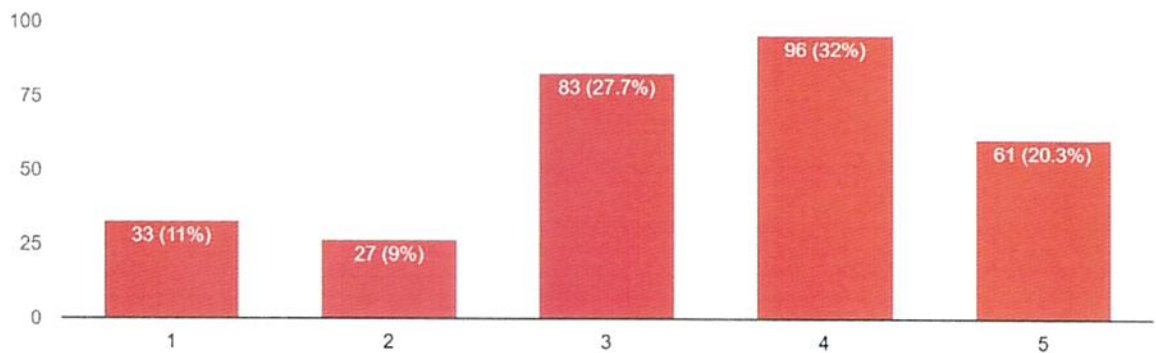
### 3. ความพึงพอใจที่มีต่อนโยบาย และกระบวนการบริหารทรัพยากรบุคคล

คำตอบ 300 ข้อ



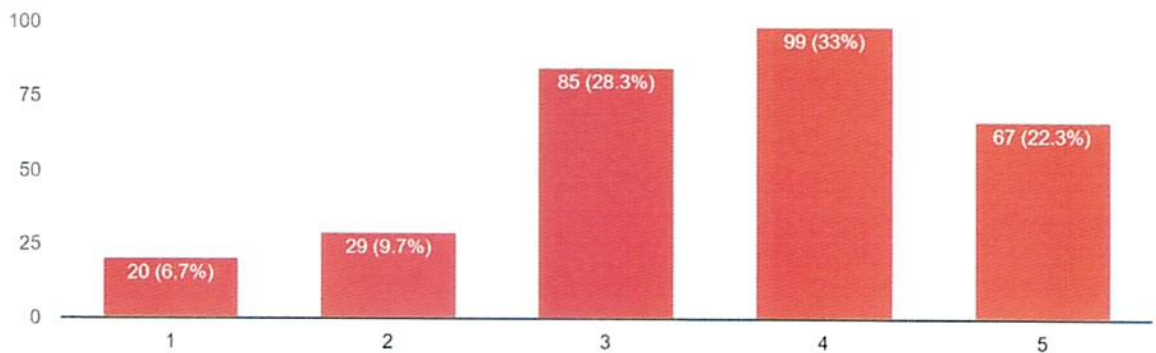
### 4. ความพึงพอใจที่มีต่อกระบวนการประเมินผลการปฏิบัติงาน/การเลื่อนขั้น/เลื่อนตำแหน่ง

คำตอบ 300 ข้อ



### 5. ความพึงพอใจต่อการให้โอกาสบุคลากรได้แสดงความคิดเห็นต่อผู้บริหาร ในการพัฒนาและปรับปรุงการบริหารงานขององค์กร

คำตอบ 300 ข้อ



ประเด็นคำถาม	ระดับความพึงพอใจ					ค่าเฉลี่ย ( $\bar{X}$ )	การแปลผล ค่าเฉลี่ย อยู่ในระดับ
	มากที่สุด (๕)	มาก (๔)	ปานกลาง (๓)	น้อย (๒)	น้อย ที่สุด (๑)		
	จำนวน (คน) ร้อยละ	จำนวน (คน) ร้อยละ	จำนวน (คน) ร้อยละ	จำนวน (คน) ร้อยละ	จำนวน (คน) ร้อยละ		
<b>ด้านนโยบายและการบริหารงาน</b>							
๑. ความพึงพอใจที่มีต่อการกำหนด วิสัยทัศน์ พันธกิจ ยุทธศาสตร์ นโยบาย ขององค์กร	๗๑ ๒๓.๗๐	๑๒๐ ๔๐.๐๐	๗๗ ๒๕.๗๐	๑๗ ๕.๗๐	๑๕ ๕.๐๐	๓.๗๒	มาก
๒. ความพึงพอใจที่มีต่อกระบวนการ บริหารงาน และวิธีการบังคับบัญชา ของบังคับบัญชา เช่น การมอบหมาย งาน การแบ่งงาน และการติดตามการ ปฏิบัติงาน	๗๐ ๒๓.๓๐	๑๑๘ ๓๙.๓๐	๗๐ ๒๓.๓๐	๒๒ ๗.๓๐	๒๐ ๖.๗๐	๓.๖๕	มาก
๓. ความพึงพอใจที่มีต่อนโยบาย และ กระบวนการบริหารทรัพยากรบุคคล	๖๕ ๒๑.๗๐	๑๑๑ ๓๗.๐๐	๘๑ ๒๗.๐๐	๒๕ ๘.๓๐	๑๘ ๖.๐๐	๓.๖๐	มาก
๔. ความพึงพอใจที่มีต่อกระบวนการ ประเมินผลการปฏิบัติงาน/ การเลื่อน ขั้น /เลื่อนตำแหน่ง	๖๑ ๒๐.๓๐	๙๖ ๓๒.๐๐	๘๓ ๒๗.๗๐	๒๗ ๙.๐๐	๓๓ ๑๑.๐๐	๓.๔๒	มาก
๕. ความพึงพอใจต่อการให้โอกาส บุคลากรได้แสดงความคิดเห็นต่อ ผู้บริหาร ในการพัฒนาและปรับปรุง การบริหารงานขององค์กร	๖๗ ๒๒.๓๐	๙๙ ๓๓.๐๐	๘๕ ๒๘.๓๐	๒๙ ๙.๗๐	๒๐ ๖.๗๐	๓.๕๕	มาก
<b>ค่าเฉลี่ยภาพรวม</b>						๓.๕๙	มาก

จากตารางที่ ๗ ด้านนโยบายและการบริหารงาน พบว่า บุคลากรมีความพึงพอใจในภาพรวมอยู่ในระดับ  
พึงพอใจมาก มีคะแนนค่าเฉลี่ยรวม ๓.๕๙ ส่วนใหญ่มีความพึงพอใจที่มีต่อการกำหนดวิสัยทัศน์ พันธกิจ  
ยุทธศาสตร์ นโยบาย ขององค์กร มีค่าเฉลี่ยสูงสุด อยู่ในระดับมาก รองลงมา มีความพึงพอใจที่มีต่อกระบวนการ  
บริหารงาน และวิธีการบังคับบัญชาของบังคับบัญชา เช่น การมอบหมายงาน การแบ่งงาน และการติดตามการ  
ปฏิบัติงาน มีค่าเฉลี่ย ๓.๖๕ อยู่ในระดับมาก มีความพึงพอใจที่มีต่อนโยบาย และกระบวนการบริหารทรัพยากร  
บุคคล มีค่าเฉลี่ย ๓.๖๐ อยู่ในระดับมาก มีความพึงพอใจต่อการให้โอกาสบุคลากรได้แสดงความคิดเห็น  
ต่อผู้บริหารในการพัฒนาและปรับปรุงการบริหารงานขององค์กร มีค่าเฉลี่ย ๓.๕๕ อยู่ในระดับมาก และมีความ  
พึงพอใจที่มีต่อกระบวนการประเมินผลการปฏิบัติงาน/การเลื่อนขั้น/เลื่อนตำแหน่ง มีค่าเฉลี่ย ๓.๔๒ อยู่ใน  
ระดับมาก ตามลำดับ

**ส่วนที่ ๓ : ข้อเสนอแนะ และความคิดเห็นอื่นๆ**

เป็นคำถามปลายเปิด ในรูปแบบการแสดงข้อเสนอแนะและความคิดเห็นของบุคลากรในสังกัด ในประเด็น ดังนี้

**๑. ท่านอยากให้องค์กรพัฒนาไปในทิศทางใด เพื่อให้เกิดความพึงพอใจและประสิทธิภาพในการทำงาน**

- ๑) อยากให้คนในองค์กรมีความรักความสามัคคี ลดความเห็นแก่ตัว มีความเสมอภาคเท่าเทียมกัน สามารถแสดงความคิดเห็นในการทำงานร่วมกัน รวมถึงรับทราบหาหน้ที่ของตนเองในการทำงานให้มากขึ้นกว่าเดิม
- ๒) อยากให้ผู้บังคับบัญชามีการจัดระบบการทำงานให้เป็นไปในทิศทางเดียวกันอย่างมีประสิทธิภาพให้เกิดองค์กรแห่งการเรียนรู้ รวมถึงมอบหมายงานให้ตรงกับหน้าที่ความรับผิดชอบให้ถูกต้องและเหมาะสม ใช้คนให้เหมาะสมกับงาน และติดตามผลการดำเนินงานให้สอดคล้องกับเป้าหมาย เพื่อนำมาปรับปรุงแก้ไขในงานให้ดียิ่งขึ้น
- ๓) อยากให้ระบบการทำงานโดยนำเทคโนโลยีสมัยใหม่มาใช้อย่างจริงจัง เพื่อลดการทำงานที่ซ้ำซ้อน รวมถึงลดการใช้เอกสารหรือมาตรการการประหยัดกระดาษมากขึ้น
- ๔) อยากให้ผู้บังคับบัญชาสนับสนุนความก้าวหน้าในการทำงานแก่บุคลากร โดยส่งบุคลากรไปอบรมในงานที่ตนเองรับผิดชอบ เพื่อนำมาประยุกต์ใช้ในการทำงานพัฒนางานของตนให้ดียิ่งขึ้น

**๒. ท่านอยากได้สิ่งจูงใจในการทำงานอย่างไร เพื่อให้เกิดความพึงพอใจและประสิทธิภาพในการทำงาน**

- ๑) อยากให้มีสวัสดิการต่าง ๆ เพิ่มเติม เช่น ชุดยูนิฟอร์มสำหรับบุคลากร ปีละ ๑ ครั้ง
- ๒) อยากให้มีอุปกรณ์การทำงานเครื่องอำนวยความสะดวกให้มีความพร้อม และเพียงพอกับเจ้าหน้าที่ในการปฏิบัติงานให้มีประสิทธิภาพอยู่เสมอ
- ๓) อยากให้มีเงินค่าล่วงเวลาพิเศษสำหรับบุคลากรที่ปฏิบัติงานนอกเวลาราชการ รวมถึง การเบิกจ่ายในการปฏิบัติงานให้ทันท่วงที่ไม่ล่าช้าเกินไป
- ๔) อยากให้มีเงินโบนัสเงินรางวัลประจำปี เพื่อเป็นสิ่งจูงใจและขวัญกำลังใจในการทำงาน
- ๕) การพิจารณาขึ้นเงินเดือน ควรพิจารณาอย่างเป็นธรรมตามผลงานของผู้ปฏิบัติงาน โดยไม่เลือกปฏิบัติแก่บุคคลใดบุคคลหนึ่งหรือใช้ระบบอุปถัมภ์พวกพ้องของตนเองมากเกินไป

**๓. ข้อเสนอแนะ และความคิดเห็นอื่น ๆ ที่เป็นประโยชน์ต่อองค์กร**

- ๑) อยากให้เทศบาลนครหาดใหญ่มีการปรับภูมิทัศน์ภายในองค์กรอย่างจริงจัง เพื่อให้เทศบาลเป็นสำนักงานที่น่าอยู่ มีความทันสมัยอยู่เสมอ
- ๒) อยากให้ปรับปรุงขยายลานจอดรถภายในเทศบาล ซึ่งไม่เพียงพอต่อเจ้าหน้าที่และประชาชนที่มาใช้บริการ
- ๓) อยากให้เทศบาลมีร้านค้าสวัสดิการต่างๆ เพื่ออำนวยความสะดวกแก่เจ้าหน้าที่ภายในสำนักงานให้มีบริการอย่างทั่วถึง

กองการเจ้าหน้าที่ ฝ่ายส่งเสริมและพัฒนาบุคลากร เทศบาลนครหาดใหญ่